

Rhythm Paradise™ Megamix

1 Informazioni importanti

Informazioni di base

2 Funzioni online

3 Filtro famiglia

Come giocare

4 Informazioni sul gioco

5 Come iniziare

6 Salvare e cancellare i dati

Modalità di gioco

7 Storia

8 Sfidalandia

9 Bar

Servizio informazioni

10 Come contattarci

Prima di usare questo software, leggi attentamente questo manuale. Se il software verrà usato da bambini piccoli, il manuale dovrà essere letto e spiegato loro da un adulto.

- ◆ Se non altrimenti indicato, in questo manuale il termine "Nintendo 3DS" si riferisce a tutte le console della famiglia Nintendo 3DS™.
- ◆ Su una console Nintendo 2DS™, le funzioni che si attiverrebbero chiudendo la console Nintendo 3DS possono essere simulate usando l'interruttore modalità riposo.

IMPORTANTE

Prima di usare questo software, leggi attentamente le Informazioni per la salute e la sicurezza che si trovano nel menu HOME.

Leggi attentamente anche il manuale di istruzioni della console, in particolar modo la sezione Informazioni per la salute e la sicurezza, prima di usare il software per Nintendo 3DS.

Selezione della lingua

La lingua del software dipende da quella impostata nella console. Questo software ti permette di scegliere fra cinque lingue: inglese, tedesco, francese, spagnolo e

italiano. Se la console Nintendo 3DS è già impostata su una di esse, quella sarà la lingua del software. Se, invece, la console è impostata su un'altra lingua, la lingua del software sarà l'inglese. Per maggiori informazioni su come cambiare la lingua, consulta il manuale di istruzioni elettronico delle Impostazioni della console.

- ◆ In questo manuale, le immagini del gioco sono tratte dalla versione inglese del software.
- ◆ Per ragioni di chiarezza, quando all'interno del testo si fa riferimento a un'immagine, viene riportato sia il testo a schermo in inglese che la traduzione presente nel software.

Classificazione per età

Per informazioni sul sistema di classificazione per età per questo o per altri software, visita il sito del sistema di classificazione in vigore nella tua regione.

PEGI (Europa):
www.pegi.info

USK (Germania):
www.usk.de

Classification Operations Branch
(Australia):
www.classification.gov.au

OFLC (Nuova Zelanda):
www.classificationoffice.govt.nz

Russia:

minsvyaz.ru/ru/documents/

Avvertenze generali

Questo software (inclusi la documentazione o i contenuti digitali scaricati o utilizzati unitamente a questo software) è dato in licenza da Nintendo per uso personale e non commerciale sulla console Nintendo 3DS. L'uso dei servizi Internet di questo software è soggetto all'Accordo per l'utilizzo dei servizi Nintendo 3DS e policy sulla privacy, che comprende il Codice di Condotta del Nintendo 3DS.

Sono proibiti la riproduzione o l'uso non autorizzato. Questo software è munito di misure tecniche di protezione atte a prevenire la riproduzione e la copia di contenuti. La console Nintendo 3DS e il software per Nintendo 3DS non sono destinati all'uso congiuntamente a modifiche tecniche non autorizzate presenti o future dell'hardware o del software o all'uso con dispositivi non autorizzati per la console Nintendo 3DS. In seguito all'aggiornamento della console Nintendo 3DS o di un software, qualsiasi modifica tecnica presente o futura non autorizzata dell'hardware o del software della console Nintendo 3DS oppure

l'utilizzo di dispositivi non autorizzati con la console Nintendo 3DS potrebbe rendere la console inutilizzabile in modo permanente. I contenuti derivanti dalle modifiche tecniche non autorizzate dell'hardware o del software della console Nintendo 3DS potrebbero venire rimossi.

Questo software, il manuale o altro materiale scritto che accompagna il software sono protetti dalle leggi nazionali e internazionali sulla proprietà intellettuale.

Per informazioni sui diritti di proprietà intellettuale relativi al software, incluse le avvertenze inerenti a componenti middleware e di software open source eventualmente impiegati, consulta la versione inglese di questo manuale.

CTR-P-BPJP-00

Con questo software, potrai inviare dati di gioco a Nintendo. Per maggiori informazioni, consulta la pagina relativa al bar (pag. 9).

- ◆ Per maggiori informazioni su come collegare a Internet la console Nintendo 3DS, consulta il manuale di istruzioni della console.

Questo gioco è compatibile con Nintendo Network™.



Nintendo Network è un servizio online che ti permette di giocare con altri utenti da tutto il mondo, scaricare nuovi contenuti aggiuntivi e molto altro ancora!

Precauzioni per il gioco online

- Quando pubblici, invii o rendi disponibili informazioni o contenuti tramite la comunicazione wireless, assicurati di non includere alcun dettaglio che potrebbe essere usato per identificarti personalmente, come ad esempio nome, indirizzo e-mail, indirizzo o numero di telefono, poiché altri utenti potrebbero accedere a tali informazioni e contenuti. In particolare, quando scegli un nome utente o un nickname per i

tuoi Mii™, non usare mai il tuo vero nome, poiché altri utenti potrebbero vederlo usando la comunicazione wireless.

- I codici amico ti permettono di stringere amicizia con altri utenti e di giocare, comunicare e interagire con persone che conosci. Scambiando il tuo codice amico con persone sconosciute, potresti correre il rischio di ricevere informazioni o messaggi che usano un linguaggio offensivo oppure contenuti inappropriati. Inoltre, gli estranei potrebbero accedere a informazioni che ti riguardano e che preferiresti non condividere con loro. Ti raccomandiamo pertanto di non dare il tuo codice amico a persone che non conosci.
- Non intraprendere attività pericolose, illegali, offensive o inappropriate che potrebbero causare problemi ad altri utenti. In particolare, non pubblicare, inviare o rendere disponibili informazioni o contenuti che possano minacciare, insultare o molestare altre persone, che ledano i diritti di terzi (copyright, diritto di immagine, diritto alla tutela della privacy, diritto di pubblicità o di trademark) o che possano mettere a disagio gli altri. In particolare, prima di inviare, pubblicare o rendere disponibili foto, immagini o video che rappresentano terze

persone, assicurati di ottenere il loro consenso. Se verrà segnalata e riscontrata una condotta inappropriata, potresti incorrere in sanzioni, come ad esempio l'esclusione dall'uso dei servizi Nintendo 3DS.

- Ricorda che i server Nintendo potrebbero essere temporaneamente non disponibili senza nessun preavviso in seguito a lavori di manutenzione e che i servizi online di determinati software potrebbero essere interrotti.

Tramite l'opzione del filtro famiglia elencata qui sotto puoi limitare alcune funzioni di questo software.

◆ Per maggiori informazioni sul filtro famiglia, consulta il manuale di istruzioni.

● **StreetPass**

Limita l'invio e la ricezione di informazioni tramite StreetPass.

Rhythm Paradise Megamix è un gioco musicale in cui per vincere devi seguire il ritmo.

È semplice come premere un pulsante o toccare il touch screen con lo stilo!

Comandi: pulsanti



Premi il pulsante al ritmo della musica.



Comandi: stilo



Tocca il touch screen al ritmo della musica.



- ◆ Seleziona i comandi che preferisci in "Impostazioni" nel bar (pag. 9).

Altre azioni

Puoi spostarti da un menu all'altro usando i pulsanti oppure lo stilo.

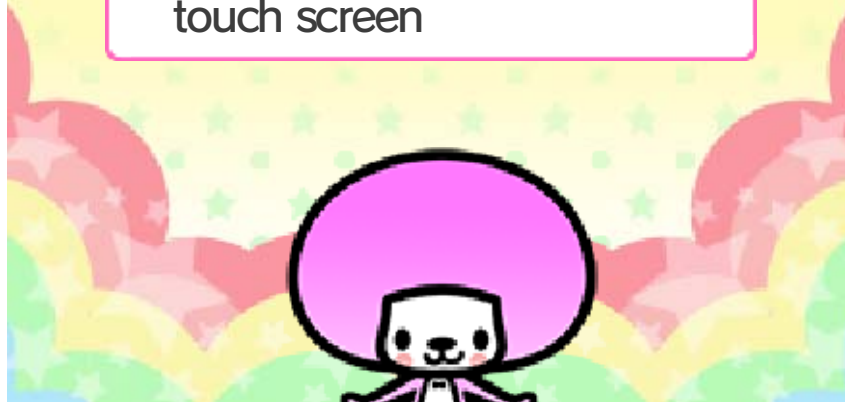
Seleziona — +

Conferma — (A)

Indietro — (B)

Pausa —

Menu del touch screen — Tocca





Schermo del titolo



Premi **A** sullo schermo del titolo per visualizzare lo schermo di selezione dei file di salvataggio.

Cominciare una nuova partita



Seleziona un file vuoto, scegli un Mii e poi seleziona "Inizia" per cominciare una nuova partita. In questo schermo puoi anche controllare il livello di ritmo ottenuto per ciascun file di salvataggio.



Ritmo

Questo numero indica il livello di ritmo raggiunto (fino a un massimo di 100). Per aumentarlo, affronta più minigiochi che puoi e ottieni i migliori punteggi possibili! Puoi controllare il livello del tuo ritmo anche nel museo (pag. 9).

Continuare una partita



Per continuare una partita, seleziona un file di salvataggio creato in precedenza e poi "Inizia".

- ◆ Se lo desideri, puoi cambiare il Mii di una partita che hai cominciato. Seleziona il file di

salvataggio corrispondente e poi
"Cambia Mii".





Salvare i dati



I tuoi progressi vengono salvati automaticamente ogni volta che completi un minigioco.

- Per evitare la perdita permanente di dati, non spegnere e riavviare la console di continuo e non usare comandi errati intenzionalmente. Durante il salvataggio, non estrarre la scheda di gioco/la scheda SD. Evitare inoltre che sui terminali si accumuli sporco.
- Non usare accessori o software per modificare i dati di salvataggio, poiché ciò potrebbe rendere impossibile il proseguimento del gioco o provocare la perdita di dati salvati. Qualsiasi modifica ai dati è permanente, pertanto fai attenzione.



Cancellare i dati



Cancellare un file di salvataggio



Seleziona un file di salvataggio dallo schermo di selezione dei file e poi "Cancella".

Cancellare tutti i dati di salvataggio



Per cancellare tutti i dati di salvataggio, avvia il gioco e, quando scompare il logo Nintendo 3DS, tieni premuti (A)+(B)+(X)+(Y) contemporaneamente fino alla visualizzazione dello schermo di cancellazione dei dati.

◆ Ricorda che una volta cancellati, i dati di salvataggio non potranno più essere recuperati.



Una piccola creatura di nome Tibby è precipitata dal cielo. La tua missione consiste nell'usare il tuo senso del ritmo per superare vari minigiochi e aiutare Tibby a fare ritorno a casa.



Proseguire nel gioco



Una volta completato un minigioco, verrà sbloccato il prossimo. Allo stesso modo, una volta completati tutti i minigiochi di un livello, sbloccherai quello successivo.



Schermo di selezione dei minigiochi



1 Minigiocchi

Seleziona un minigioco per affrontarlo. Dopo averlo superato, apparirà un piedistallo d'argento o d'oro a seconda del punteggio ottenuto.

2 Totale delle monete

3 Informazioni sul minigioco

Qui puoi leggere una descrizione del minigioco e controllare il tuo record. Se hai ottenuto una stella talento, verrà visualizzata per mezzo dell'icona (★).

4 Nome del livello

5 Bar (pag. 9)

Ti permette di andare al bar.

6 Apri mappa

Da qui, puoi saltare direttamente ai livelli che hai già completato.



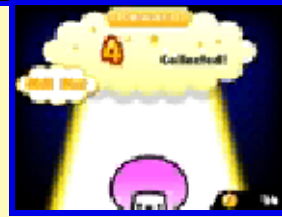
◆ Fai scorrere lo stilo sui nomi dei livelli a destra del touch screen per vederli tutti.

7 Sfide (pag. 8)

Ti porta a Sfidalandia.



Quando completi un minigioco, nello schermo dei risultati vengono visualizzati il tuo punteggio e una delle seguenti categorie: Riprova, OK e Ottimo. Solo ottenendo un punteggio corrispondente a OK oppure Ottimo potrai sbloccare il minigioco successivo.



Monete

Completando i minigiochi, riceverai in premio delle monete a seconda del punteggio ottenuto. Puoi guadagnare ancora più monete se ottieni una stella talento o non commetti nessun errore durante l'esecuzione del minigioco. In seguito, potrai utilizzare le monete in vari modi, ad esempio per pagare i tre guardiani, fare acquisti nel negozio del bar o per i percorsi di Sfidalandia.

Portali

Avanzando nella storia, ti troverai di fronte a dei portali, dove dovrai utilizzare le monete per sfidare i tre guardiani ai minigiochi che ti proporranno.





Se non riesci a seguire 
il ritmo...

Sequenza corretta del ritmo

Se hai difficoltà a seguire il ritmo durante il tutorial di un minigioco, sul touch screen comparirà la sequenza corretta del ritmo per permetterti di visualizzarlo con chiarezza.



Aiuto da Serperto

Se non riesci a completare un minigioco per tre volte, Serperto verrà in tuo soccorso. Ti permetterà di saltare quel minigioco... ma dovrai pagarlo!

- ◆ Serperto non può aiutarti a saltare i remix.



Proseguendo nel gioco, sbloccherai Sfidalandia, dove potrai affrontare la modalità "Punta al Perfetto!" o salire a bordo del treno delle sfide.



Punta al Perfetto!



Quando arriva la notifica che questa sfida è disponibile, vai a Sfidalandia e tocca la casupola a sinistra dell'ingresso per provare a superarla.



Treno delle sfide



Qui potrai affrontare tante sfide diverse, sia in solitario che con amici.



Selezionando "Con amici", potrai giocare con al massimo altri tre utenti. Una volta creata la squadra, il capitano decide quale percorso affrontare. Se completate ogni minigioco soddisfacendo le condizioni previste, alla fine del percorso riceverete una ricompensa.

Giocare con amici

Possono giocare fino a quattro giocatori tramite la comunicazione wireless. Almeno un giocatore deve possedere una copia del software.

- ◆ Gli utenti che non hanno una copia del software possono giocare in modalità download.

Materiale necessario:

- Una console Nintendo 3DS per ogni giocatore.
- Almeno una copia del software.

Istruzioni per il collegamento

- Organizzare una sessione
 1. All'ingresso di Sfidalandia, seleziona "Con amici" e poi "Organizza una sessione".
 2. Quando vengono visualizzati i nomi di tutti i partecipanti, premi **(A)** per selezionare un percorso.
- Partecipare a una sessione
 1. All'ingresso di Sfidalandia, seleziona "Con amici".
 2. Seleziona il nome del giocatore che ha organizzato la sessione a cui vuoi partecipare.

Condivisione (modalità download)

Se possiedi una copia del software, puoi condividere la versione della modalità download con altri giocatori. In questo modo, potranno salire sul treno delle sfide e affrontare l'introduzione del gioco.

- ◆ Per giocare al treno delle sfide, è necessario possedere almeno una copia del software.

Materiale necessario:

- Una console Nintendo 3DS per ogni giocatore.
- Almeno una copia del software.

Istruzioni per il collegamento

- Condivisione
 1. All'ingresso di Sfidalandia, tocca "Condivisione (modalità download)" sul touch screen.
 2. Seleziona "Sì" e poi "OK" per condividere la versione della modalità download.
 3. Quando appare il nome del giocatore con cui desideri effettuare la condivisione, seleziona "Invia modalità download".


● Ricezione

1. Seleziona l'icona della modalità download nel menu HOME, poi tocca "Avvia".
2. Seleziona il logo Nintendo 3DS.
3. Seleziona il nome del software.

◆ Potrebbe essere necessario aggiornare la console. Segui le istruzioni a schermo per avviare l'aggiornamento.

Se durante la procedura di aggiornamento un messaggio ti comunica che il collegamento non è riuscito, esegui l'aggiornamento dall'applicazione Impostazioni della console.



Nella modalità storia, tocca "Bar" sul touch screen per andare al bar. Una volta dentro, usa  per muoverti tra le varie sezioni.



Barista



Il barista è sempre lieto di fare quattro chiacchiere con te. A volte troverai altri clienti seduti al bancone.



- ◆ Quando c'è un cliente, potrai parlare con lui al posto del barista.



Negozi



Qui puoi spendere le monete per comprare oggetti ritmici e brani musicali. Puoi anche scambiare le tue sfere del ritmo con dei nuovi minigiochi.





Museo



Qui puoi rigiocare i minigiochi che hai già affrontato e controllare i punteggi ottenuti.




Inoltre, in questo luogo vengono conservati gli oggetti ritmici e i brani musicali acquistati, così come i finali dei vari minigiochi. Parla con il responsabile per dare un'occhiata alle sezioni dedicate alle spille, alle mascotte e ai ricordi.



Stalla della capra



In questo minigioco, utilizza  per lanciare delle rape e nutrire la capra. Più la fai mangiare, più aumenterà di livello. Raccogli le rape dall'orticello accanto alla stalla.



- ◆ Quando la capra è a spasso, attendi il suo ritorno affrontando qualche altro minigioco.



Terrazza StreetPass (StreetPass™)



Se hai attivato StreetPass e incroci un altro giocatore che ha attivato StreetPass per questo software, vi scambierete automaticamente dei dati. Nella terrazza StreetPass verrà visualizzata una lista dei giocatori che hai incontrato tramite StreetPass. Puoi selezionare un giocatore da sfidare a un minigioco. Se sconfiggi un giocatore che possiede un forziere, riceverai un premio.



- ◆ Puoi sfidare gli altri giocatori tutte le volte che vuoi.
- ◆ A volte, incontrerai anche i personaggi del gioco.

Attivare StreetPass

Puoi attivare StreetPass la prima volta che accedi alla terrazza StreetPass.

- ◆ Per disattivare StreetPass per questo software, vai su "Impostazioni" e alla voce "StreetPass" seleziona "Cambia" e infine "Disattiva".



Impostazioni



Seleziona "Impostazioni" sul touch screen quando sei al bar per modificare varie impostazioni di gioco. Da qui, puoi anche rigiocare l'introduzione o tornare allo schermo del titolo.



Comandi



Puoi scegliere il tipo di comandi usati per affrontare i minigiochi: pulsanti o stilo.

StreetPass



Attiva o disattiva StreetPass per questo software.

Invio dei dati di gioco (SpotPass)



Qui puoi attivare o disattivare l'invio dei dati di gioco. Se tale funzione è attivata, la console si collegherà periodicamente a Internet tramite la funzione SpotPass (se è disponibile una connessione) quando la console è in modalità riposo e invierà i dati di gioco come informazioni anonime. I dati verranno inviati anche se il software non è attivo.


- ◆ I dati di gioco ricevuti saranno usati per aiutarci nello sviluppo di nuovi prodotti e servizi.

Visualizzazione tempismo

Attiva o meno la visualizzazione del tempismo giusto.




Manuale

Tocca  per aprire il manuale del software.



Lingua dell'audio

Tocca  in basso a destra sul touch screen quando ti trovi al bar per cambiare la lingua utilizzata per le canzoni. Puoi scegliere tra l'audio in italiano o quello originale giapponese.



Per informazioni sui prodotti,
consulta il sito Nintendo all'indirizzo:
www.nintendo.com/countryselector

Per supporto tecnico e risoluzione
dei problemi, consulta il manuale di
istruzioni della console
Nintendo 3DS o il sito:
support.nintendo.com