

# Rhythm Paradise™ Megamix

1 Información importante

## Información básica

2 Funciones en línea

3 Control parental

## Cómo jugar

4 El juego

5 Inicio

6 Guardar y borrar datos

## Modos de juego

7 Historia

8 Desafíos

9 Cafetería

## Contacto

10 Información de contacto

Antes de utilizar este programa, lee atentamente este manual electrónico. En el caso de que un niño de corta edad vaya a utilizar la consola, se recomienda que un adulto le lea y explique previamente el contenido del manual.

- ◆ Salvo que se indique lo contrario, la denominación "Nintendo 3DS" se emplea en referencia a todas las consolas de la familia Nintendo 3DS™.
- ◆ Cuando se utilice una consola Nintendo 2DS™, las funciones que requieran cerrar la consola Nintendo 3DS se llevan a cabo usando el interruptor del modo de espera de la consola.

### IMPORTANTE

En la aplicación Información sobre salud y seguridad del menú HOME encontrarás información importante para tu salud y tu seguridad.

Antes de usar cualquier programa de Nintendo 3DS, lee también el manual de instrucciones de la consola prestando especial atención a la sección de información sobre salud y seguridad.

### Selección de idioma

El idioma del programa dependerá de aquel en el que esté configurada la consola. Este programa está

disponible en español, inglés, alemán, francés e italiano. Si la consola ya está configurada en uno de ellos, dicho idioma será el utilizado en el programa. Si la consola está configurada en otro idioma, el idioma predeterminado del programa será el inglés. Para obtener información acerca de cómo cambiar el idioma de la consola, consulta el manual de instrucciones de la configuración de la consola.

- ◆ Las imágenes de este manual corresponden a la versión en inglés del programa.
- ◆ Cuando se necesite especificar, las referencias al texto en pantalla de dichas imágenes incluirán el texto inglés de la imagen correspondiente y la traducción utilizada en el programa.

## Clasificación por edades

Para obtener información sobre la clasificación por edades de este o cualquier otro título, consulta el sitio web correspondiente a tu región.

PEGI (Europa):  
[www.pegi.info](http://www.pegi.info)

USK (Alemania):  
[www.usk.de](http://www.usk.de)

Classification Operations Branch  
(Australia):  
[www.classification.gov.au](http://www.classification.gov.au)

OFLC (Nueva Zelanda):

[www.classificationoffice.govt.nz](http://www.classificationoffice.govt.nz)

Rusia:

[minsvyaz.ru/ru/documents/](http://minsvyaz.ru/ru/documents/)

## Advertencias

Nintendo otorga una licencia sobre este programa (incluyendo cualquier contenido digital o documentación que descargues o uses en relación con él) para su uso personal y no comercial en tu consola Nintendo 3DS. El uso que hagas de cualquier servicio en línea de este programa está sujeto al Contrato de Uso y la Política de Privacidad de los Servicios de Nintendo 3DS, que incluyen el Código de Conducta de Nintendo 3DS.

Se prohíbe la reproducción o uso de este programa sin autorización. Este programa dispone de medidas de protección técnica para evitar la copia o reproducción de contenidos.

Ni tu consola Nintendo 3DS ni este programa están diseñados para su uso con dispositivos o programas no autorizados, ya sean existentes o futuros, que permitan efectuar modificaciones técnicas de la consola Nintendo 3DS o de sus programas, o para su uso con cualquier dispositivo no autorizado que pueda conectarse a tu consola Nintendo 3DS.

Una vez actualizados la consola

Nintendo 3DS o sus programas,  
toda modificación técnica existente  
o futura de la consola

Nintendo 3DS o de sus programas,  
o el uso de dispositivos no  
autorizados que se conecten a ella,  
podría inutilizarla de forma  
permanente y derivar en la  
supresión de contenidos.

Este programa, así como el manual  
u otros textos que lo acompañen,  
está protegido por leyes de  
propiedad intelectual nacionales e  
internacionales.

Consulta la versión en inglés de este  
manual electrónico para ver los  
derechos de propiedad intelectual  
relacionados con este programa,  
incluidos los avisos legales de las  
aplicaciones intermedias y los  
componentes de los programas de  
código abierto, en caso de que se  
hayan utilizado.

**CTR-P-BPJP-00**

Este programa te permite enviar datos de juego a Nintendo. Para obtener más información, consulta la sección "Cafetería" (p. 9).

- ◆ Para obtener información acerca de cómo conectar tu consola Nintendo 3DS a internet, consulta el manual de instrucciones de la consola.

Este programa es compatible con Nintendo Network™.



Nintendo Network es un servicio en línea que te permite jugar con usuarios de todo el mundo, descargar nuevos contenidos adicionales... ¡y muchas cosas más!

### Advertencias sobre la comunicación en línea

- A la hora de subir información a la red, enviarla o hacerla pública mediante la comunicación inalámbrica, no incluyas datos que te identifiquen, como tu nombre, número de teléfono, dirección de correo electrónico o dirección postal, ya que otras personas podrían ver dicha información. Sobre todo, elige con cuidado el

apodo de tus personajes Mii™ y tu nombre de usuario, evitando utilizar tu nombre. Otros jugadores podrán ver tu nombre de usuario y los nombres de tus Mii cuando utilices la comunicación inalámbrica.

- Las claves de amigo forman parte de un sistema que te permite usar la consola para jugar e interactuar con gente que conoces. Si intercambias claves de amigo con desconocidos, corres el riesgo de recibir mensajes ofensivos o contenido inapropiado. Además, gente que no conoces podría tener acceso a información sobre ti que no querrías compartir con desconocidos. Por lo tanto, te recomendamos que no compartas tu clave de amigo con desconocidos.
- No llesves a cabo ninguna actividad dañosa, ilegal, ofensiva o inapropiada en cualquier otro modo que pueda ocasionar problemas a otros usuarios. En concreto, no subas a la red, envíes ni publiques información que constituya una amenaza o un abuso para nadie, ni que quebrante los derechos de otras personas (como derechos de autor, derechos de imagen, derechos de privacidad, derechos de publicidad o derechos de marcas) o pueda resultarles incómoda. En concreto, antes de

subir a la red, enviar o publicar fotos, imágenes o vídeos en los que aparezcan otras personas, asegúrate de contar con su consentimiento. Si se advirtiese o confirmase que estás llevando a cabo actividades inapropiadas, se te podrían imponer sanciones como la prohibición de acceder a los servicios en línea.

- Los servidores de Nintendo podrían dejar de estar disponibles temporalmente y sin previo aviso debido a labores de mantenimiento para solucionar problemas. Asimismo, los servicios en línea de determinados programas podrían ser interrumpidos permanentemente.



Se pueden restringir ciertas funciones del programa mediante las opciones correspondientes del control parental (ver más abajo).

- ◆ Para obtener más información acerca del control parental, consulta el manual de instrucciones de la consola.

- **StreetPass**

Impide el intercambio de información de personajes a través de StreetPass.

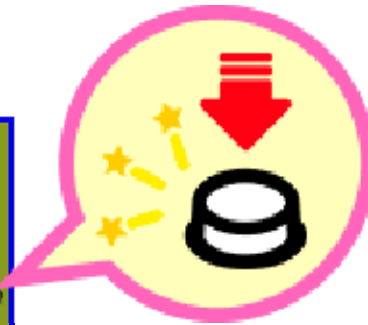
Rhythm Paradise Megamix es un juego en el que tendrás que seguir el ritmo para triunfar.



¡Tan sencillo como pulsar un botón o tocar la pantalla táctil con el lápiz!



Controles: botones



Pulsa el botón al ritmo de la música.



## Controles: lápiz



Toca la pantalla táctil al ritmo de la música.



- ◆ Elige qué controles quieres usar en los ajustes de la cafetería (p. 9).

## Otras acciones

Para desplazarte por los menús puedes usar tanto los botones como el lápiz.

Seleccionar — +  
Confirmar — (A)  
Volver — (B)  
Pausa —   
Opciones en la — Tocar  
pantalla táctil





## Pantalla del título



Pulsa (A) en la pantalla del título para pasar a la pantalla de selección de archivo.

## Empezar una nueva partida



Selecciona un archivo vacío, elige un Mii y selecciona "Empezar". En esta pantalla también podrás ver el nivel de ritmo alcanzado.



## Ritmo

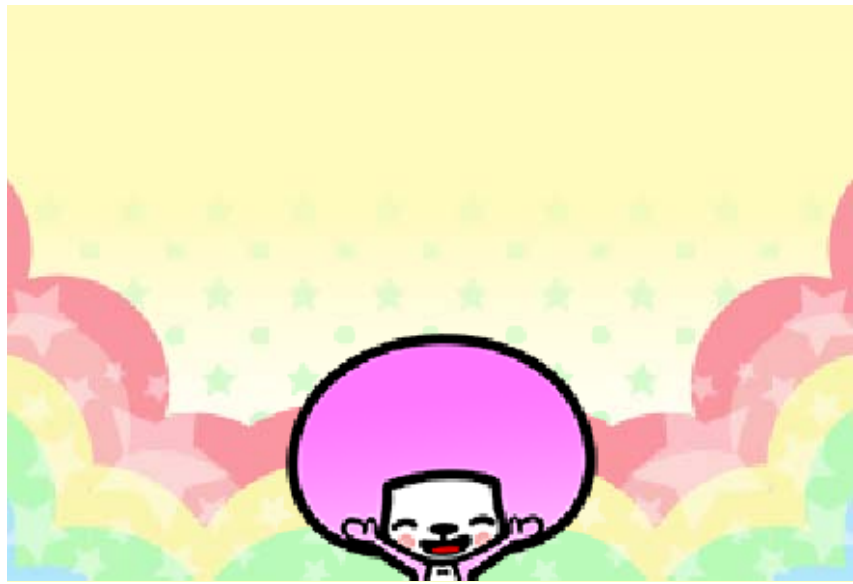
Tu nivel de ritmo aumentará (hasta un máximo de 100) cuanto más juegues y mayores puntuaciones consigas. También puedes consultar tu nivel de ritmo en el museo (p. 9).

## Continuar una partida



Si ya has creado datos de guardado en un archivo, selecciónalo y a continuación elige "Empezar" para continuar la partida.

- ◆ Si quieres, puedes cambiar el Mii de una partida empezada. Selecciona el archivo de guardado correspondiente y después, "Cambiar Mii".





## Cómo guardar la partida



Tu progreso se guarda automáticamente cada vez que terminas un minijuego.

- Para evitar perder datos de manera irreparable, no reinicies la consola de manera reiterativa ni utilices los controles incorrectamente de forma intencionada. Tampoco saques la tarjeta de juego o la tarjeta SD mientras se guardan los datos, y no dejes que entre suciedad en los terminales.
- No uses programas ni accesorios externos para modificar los datos guardados. Esto podría impedirte continuar o hacer que pierdas los datos. Ten en cuenta que cualquier tipo de modificación tendrá efectos permanentes.



## Cómo borrar la partida



### Borrar datos seleccionados



Selecciona un archivo de guardado en la pantalla de selección de archivo y a continuación elige "Borrar".

### Borrar todos los datos



Para borrar los datos de guardado, inicia el juego y, cuando desaparezca el logotipo de Nintendo 3DS, mantén pulsados a la vez (A), (B), (X) e (Y) hasta que aparezca la pantalla de borrado de datos.

◆ Ten en cuenta que los datos borrados no se pueden recuperar.





Un pequeño ser llamado Tibby ha caído del cielo. Tu misión consiste en utilizar tu sentido natural del ritmo para superar diferentes minijuegos y así ayudarle a volver a casa.



## Cómo progresar



Tendrás que superar todos los minijuegos de cada nivel uno a uno. Cuando los hayas superado todos, se desbloqueará el siguiente nivel.



## Pantalla de selección de minijuegos



### 1 Minijuego

Selecciona un minijuego para jugarlo. Cuando lo hayas superado, aparecerá un pedestal de oro o plata según la puntuación obtenida.

### 2 Total de monedas

### 3 Información sobre el minijuego

Aquí encontrarás una descripción del minijuego y, cuando lo superes, tu récord y la estrella (★), si la has conseguido.

### 4 Nombre del nivel

### 5 Cafetería (p. 9)

Puedes visitar la cafetería.

### 6 Abrir mapa

Desde el mapa puedes saltar directamente a niveles anteriores.



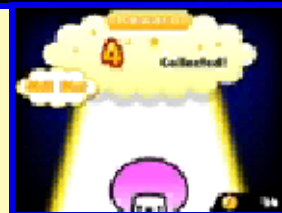
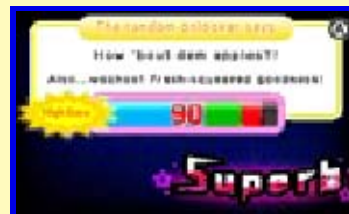
◆ Desliza el lápiz sobre los nombres de los niveles que aparecen en la pantalla táctil para verlos todos.

### 7 Desafíos (p. 8)

Enfréntate a diversos desafíos en el parque de atracciones.

## Pantalla de resultados

Cuando completes un minijuego, verás en pantalla tu puntuación y una de las siguientes categorías: "Otra vez", "Bien" o "Genial". Solo las dos últimas te permiten pasar al siguiente minijuego.



## Monedas

Cada vez que juegues un minijuego, conseguirás una o más monedas según la puntuación obtenida. También recibirás monedas si consigues una estrella o completas el minijuego sin un solo fallo. Podrás usarlas para pagar a los tres guardianes, comprar en la tienda de la cafetería o subir al Tren de los Desafíos.

## Puertas

A medida que vayas avanzando, te irás encontrando con diversas puertas.



Para poder cruzarlas, deberás pagar a los guardianes y superar sus pruebas.



Si no puedes seguir el ritmo...

## Ayuda

Si durante la práctica de un minijuego te cuesta seguir el ritmo, aparecerá una ayuda en la pantalla táctil para que lo entiendas mejor.



## Rúper

Si fallas un minijuego tres veces, Rúper aparecerá para echarte una mano.

Podrás pasar al siguiente minijuego, pero ¡no te saldrá gratis!

◆ Rúper no puede ayudarte a superar los remixes.



En determinado momento del juego, se desbloqueará el parque de atracciones, donde encontrarás las campañas "¡A por el perfecto!" y el Tren de los Desafíos.



¡A por el perfecto!



Cuando recibas la notificación de que hay una nueva campaña, ve a la caseta que hay a la izquierda de la taquilla para intentar superarla.



Tren de los Desafíos



Aquí podrás enfrentarte a diferentes desafíos en solitario o con amigos. Si eliges "¡Con amigos!", podrás jugar con hasta tres personas más. Una vez formado el equipo, el capitán elegirá el desafío. Si cumplís con las condiciones para superar cada minijuego, recibiréis una recompensa al final del trayecto.



## Con amigos



Pueden jugar un máximo de cuatro personas mediante la comunicación inalámbrica. Al menos una de ellas necesitará una copia de este programa.

- ◆ Los jugadores que no tengan el programa podrán jugar mediante el modo descarga.

### Equipo necesario:

- Una consola Nintendo 3DS por jugador
- Al menos una copia del programa

### Instrucciones para la conexión:

- Crear un equipo
  1. En la taquilla, elige "¡Con amigos!" y después "Crear un equipo nuevo".
  2. Cuando aparezcan en tu consola los nombres de los demás jugadores, confirma pulsando (A) y selecciona un desafío.
- Unirse a un equipo
  1. En la taquilla del Tren de los Desafíos, elige "¡Con amigos!".
  2. Elige el nombre de la persona que ha creado el equipo al que te quieres unir.

## Compartir el juego (Modo descarga)

Si tienes una copia de este programa, puedes compartir la versión del modo descarga con otros jugadores para que se suban contigo al Tren de los Desafíos o para que jueguen el tutorial.

- ◆ Para jugar en el Tren de los Desafíos se requiere al menos una copia del programa.

### Equipo necesario:

- Una consola Nintendo 3DS por jugador
- Al menos una copia del programa

### Instrucciones para la conexión:


- Compartir
  1. En el parque de atracciones, toca la opción "Compartir (Modo descarga)" que verás en la pantalla táctil.
  2. Elige "Sí" y a continuación, "Aceptar".
  3. Elige el nombre del jugador cuando aparezca en pantalla y selecciona "Enviar".

● Recibir

1. En el menú HOME, selecciona el icono del modo descarga y a continuación, "Abrir".
  2. Selecciona el logotipo de Nintendo 3DS.
  3. Selecciona el título del programa.
- ◆ Es posible que sea necesario actualizar la consola. Sigue las instrucciones en pantalla para realizar la actualización.  
Si durante el proceso se muestra un mensaje para indicar que no se ha podido establecer la conexión, realiza la actualización desde la configuración de la consola.





Para ir a la cafetería, toca "Cafetería" en la pantalla táctil durante el modo historia. Para ver las diferentes secciones, usa .



## Encargado



El encargado de la cafetería siempre está dispuesto a charlar contigo. A veces encontrarás a otros clientes en la barra.



- ◆ Siempre que haya un cliente, podrás hablar con él en lugar de con el encargado.



## Tienda



Aquí puedes gastar las monedas para comprar música y otros artículos. También podrás comprar minijuegos si tienes suficientes esferas musicales.





## Museo



Aquí puedes volver a jugar los minijuegos que ya conoces y repasar tus puntuaciones.




También es el lugar donde se guardan los artículos adquiridos, así como la música y los epílogos de los minijuegos. Habla con el guía si quieres ver tus medallas, mascotas o recuerdos.



## Establo de la cabra



Aquí puedes darle de comer a una cabra. Recoge los nabos que hay plantados junto al establo y lánzaseles con . Cuanto más coma, más subirá de nivel.



- ◆ Si la cabra ha salido a dar un paseo, sigue jugando minijuegos hasta que vuelva.



## Terraza StreetPass (StreetPass™)



Si has activado StreetPass, al cruzarte con otro usuario que también haya



activado esa función para este programa, intercambiaréis datos automáticamente. En la Terraza StreetPass aparecerá una lista de estos usuarios. Elige a uno para enfrentarte a él en un minijuego. Si vences a un usuario que tenga un cofre, obtendrás un premio.

- ◆ Puedes desafiar a cada usuario todas las veces que quieras.
- ◆ También puede que te encuentres con personajes del juego.

### Activar StreetPass

Puedes activar esta función la primera vez que entres en la Terraza StreetPass.

- ◆ Si quieres desactivar StreetPass para este programa, abre "Ajustes" en la cafetería y selecciona "Cambiar" en la sección "StreetPass". A continuación, selecciona "Desactivar".



## Ajustes



Cuando estés en la cafetería, elige "Ajustes" en la pantalla táctil para cambiar diversos parámetros. También puedes volver a la pantalla del título o repasar el tutorial.



### Controles



Elige entre jugar los minijuegos con los botones o con el lápiz táctil.

### StreetPass



Activa o desactiva StreetPass para este programa.

### Enviar datos de juego (SpotPass)



Esta opción te permite activar o desactivar el envío de datos de juego. Si activas esta opción, la consola se conectará periódicamente a internet mediante SpotPass (si hay una red disponible) cuando esté en modo de espera, y enviará tus datos de juego de forma anónima a Nintendo, incluso si el programa está cerrado.


◆ Los datos de juego recibidos se usarán para el desarrollo de productos en el futuro.

### Ayuda




Activa o desactiva la ayuda durante la práctica de los minijuegos.



Toca  para abrir el manual.



Quando estés en la cafetería, toca , en la esquina inferior derecha de la pantalla táctil, para elegir que algunas canciones suenen en español o en japonés.



Para obtener más información sobre este producto, consulta el sitio web:  
[www.nintendo.com/countryselector](http://www.nintendo.com/countryselector)

Para obtener ayuda técnica, consulta el manual de instrucciones de la consola Nintendo 3DS o visita:  
[support.nintendo.com](http://support.nintendo.com)