

1 Здоровье и безопасность

Общая информация

2 Введение

3 Управление

4 Начало игры

5 Главное меню

6 Сохранение/удаление данных

Создание планеты

7 Создание фигурят

8 Создание декораций

Твоя планета

9 Путешествия

10 Фотографии

11 Особые умения

12 Камера

Коллекция

13 Ваша коллекция

Общение

14 StreetPass

15 Фигурята с друзьями

Сведения о поддержке

16 Как с нами связаться

Благодарим вас за то, что вы выбрали FREAKYFORMS™ DELUXE: YOUR CREATIONS, ALIVE! для Nintendo 3DS™.

Эта программа разработана для использования только с версией системы Nintendo 3DS, предназначенной для Европы и/или Австралии.

Пожалуйста, внимательно прочитайте это руководство, прежде чем вы начнете пользоваться этой программой. Если программой будут пользоваться маленькие дети, необходимо, чтобы это руководство им прочитал и объяснил взрослый.



Перед тем как начать пользоваться этой программой, ознакомьтесь также с руководством пользователя вашей системы Nintendo 3DS. Оно содержит важную информацию, которая поможет вам получить еще большее удовольствие от использования этой программы.

Информация о здоровье и безопасности

ВАЖНО

Важная информация о вашем здоровье и безопасности доступна в приложении Информация о здоровье и безопасности в меню

HOME.

Чтобы открыть это приложение, коснитесь значка  в меню HOME, затем коснитесь ЗАПУСТИТЬ и внимательно прочитайте содержание каждого раздела. После того как вы закончите, нажмите кнопку , чтобы вернуться в меню HOME.

Перед тем как пользоваться программным обеспечением Nintendo 3DS, вы также должны внимательно прочитать руководство пользователя, особенно раздел «Информация о здоровье и безопасности».

Информацию о мерах предосторожности, связанных с общением в беспроводном режиме и игрой онлайн, см. в руководстве пользователя, раздел «Информация о здоровье и безопасности».

Обмен информацией — предосторожности

Эта программа позволяет вам использовать режим StreetPass™ для обмена данными с другими игроками. Примите к сведению следующую информацию об использовании беспроводной связи.

- Использование беспроводной связи может позволить многим

людям увидеть введенную вами информацию (например, имена героев). Мы не рекомендуем вам вводить важную информацию, которая может быть использована для установления вашей личности, и использовать оскорбительные слова.

- Не выполняйте действий, которые наносят вред, являются противозаконными, оскорбительными или в каком-либо ином смысле неприемлемыми и могут стать источником проблем для других пользователей. В частности, не размещайте, не отправляйте и не делайте иным образом доступными другим никакую информацию или контент, содержащие угрозы, оскорбления или домогательства в отношении других лиц, нарушающие права других лиц (например, авторские права, права на собственный образ, права на неприкосновенность частной жизни, права на публичное использование или торговые марки) или способные вызвать чувство дискомфорта у других лиц. В частности, если вы размещаете, отправляете и делаете иным образом доступными другим фотографии, изображения или видео, на которых запечатлены другие люди, предварительно получите

на это их согласие.

Выбор языка

Язык игры зависит от настроек языка системы. Эта программа поддерживает пять языков: английский, немецкий, французский, испанский и итальянский.

Если на вашей системе Nintendo 3DS выбран один из этих языков, игра будет отображаться на этом же языке.

Если на вашей системе Nintendo 3DS выбран другой язык, игра по умолчанию будет отображаться на английском языке. Инструкции по изменению языка системы см. в разделе «Системные настройки» электронного руководства.

Обратите внимание, что на игровой карте представлено название игры на английском языке, так как этикетки игр выглядят одинаково для всех европейских стран.

Информация о возрастной категории

Информацию о возрастной категории этой и других программ см. на веб-сайте системы возрастных категорий вашего региона.

PEGI (Европа):
www.pegi.info

USK (Германия):

www.usk.de

COB (Австралия):

www.classification.gov.au

OFLC (Новая Зеландия):

www.censorship.govt.nz

Важная информация

Когда вы загружаете или используете эту программу (включая любой цифровой контент или документацию, которые вы загружаете или используете с этой программой) и платите установленную цену, вам предоставляется персональная, неисключительная, отзывная лицензия на пользование этой программой на системе Nintendo 3DS. Пользование этой программой регулируется соглашением о пользовании сервисами Nintendo 3DS и политикой конфиденциальности, включающими кодекс поведения Nintendo 3DS.

За исключением случаев, непосредственно предусмотренных российским законодательством, несанкционированное воспроизведение или распространение запрещено. Ваша система Nintendo 3DS и эта программа не предназначены для использования с какими-либо неразрешенными устройствами и/

или нелегальными или нелегализованными принадлежностями. Подобное использование может быть нелегальным, привести к аннулированию гарантии и являться нарушением ваших обязательств согласно соглашению о пользовании. Кроме этого, подобное использование может нанести ущерб вашему здоровью или здоровью других, а также стать причиной неисправностей и/или повреждений вашей системы Nintendo 3DS и сопутствующих сервисов. Nintendo (а также лицензиаты или дистрибьюторы Nintendo) не несут ответственности за какие-либо неисправности или убытки, связанные с использованием подобных устройств или нелегализованных принадлежностей.

Эта программа, руководство или другие печатные материалы, прилагаемые к этой программе, защищены национальными и международными законами о защите интеллектуальной собственности. Предоставление этого документа в ваше распоряжение не дает вам каких-либо лицензий или прав собственности на эти материалы.

Nintendo уважает права интеллектуальной собственности других лиц, и мы просим

поставщиков контента Nintendo 3DS поступать так же. В соответствии с Законом об авторском праве в цифровую эпоху США, Директивой по электронной коммерции на внутреннем рынке ЕС и соответствующим российским законодательством, мы оставляем за собой право, при соответствующих обстоятельствах и на собственное усмотрение, отзывать любые программы Nintendo 3DS, которые нарушают чьи-либо права интеллектуальной собственности. Если вы считаете, что ваши права интеллектуальной собственности нарушаются, посетите веб-сайт ipolicy.nintendo-europe.com, где вы можете ознакомиться с нашей политикой и своими правами.

Потребители из Австралии и Новой Зеландии могут посетить следующий веб-сайт: support.nintendo.com

© 2011-2012 Nintendo

Trademarks are property of their respective owners. Nintendo 3DS is a trademark of Nintendo. All rights reserved.

"QR Code reader" includes software deliverables of Information System Products Co., Ltd. and Institute of Super Compression Technologies, Inc. QR Code is a registered

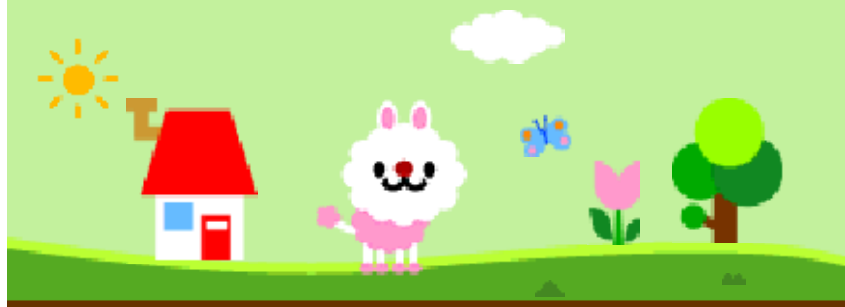
trademark of DENSO WAVE
INCORPORATED in JAPAN and other
countries.

CTR-P-ATQP-EUR

В этой игре можно создавать различных существ — так называемых «фигурят». Вы составляете их из цветных блоков — «фигур», а затем играете и путешествуете с ними по своей собственной планете!



Если вы создадите пятерых фигурят, случится кое-что необычное. Что именно? Играйте — и узнаете. По мере прохождения игры вы будете обретать новых друзей, находить новые фигуры и открывать новые места для путешествий.



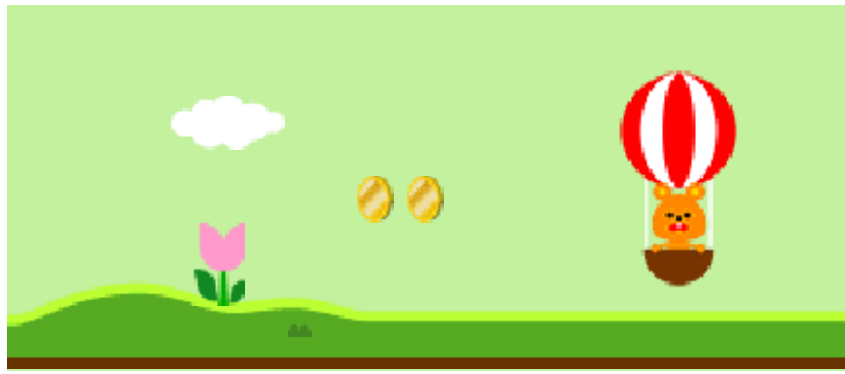
Управление в игре почти полностью осуществляется стилусом на сенсорном дисплее, но для некоторых действий потребуются кнопки.



Управление во время путешествия



Говорить с фигуренком	Ⓐ/Ⓛ/Ⓡ или вращайте ● на сенсорном дисплее
Открыть дверь	Ⓐ/Ⓛ/Ⓡ или вращайте ● на сенсорном дисплее
Приблизить	+
Отдалить	+
Открыть/ закрыть карту	START / SELECT
Переключить экран статуса	START / SELECT (в подземельях)
Пауза/ продолжить	START / SELECT



Коснитесь сенсорного дисплея на начальном экране, чтобы попасть в главное меню игры.

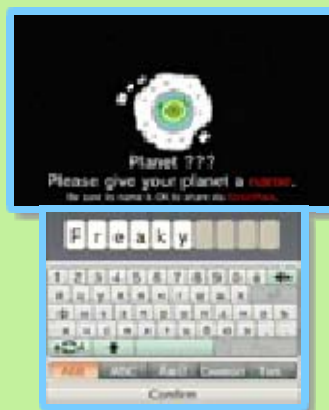


Название планеты



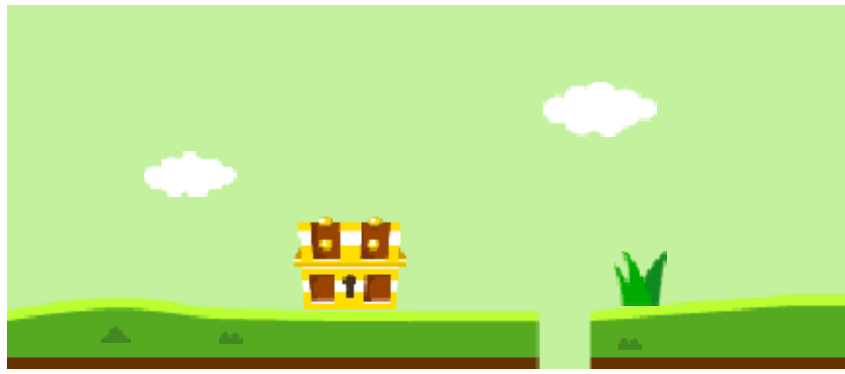
При первом запуске игры вам нужно дать название вашей планете.

Дав планете название, вы не сможете его изменить, поэтому будьте внимательны!



Если вы включите режим StreetPass, название вашей планеты будет передано каждому, кто получит от вас письмо, поэтому не указывайте в названии личную информацию и слова, которые могут быть оскорбительными для других.

Для собственной безопасности не указывайте при общении с другими личную информацию, например фамилию, номер телефона, дату рождения, возраст, школу, адрес электронной почты или домашний адрес.



5 Главное меню

Когда становятся доступными новые пункты меню или предметы, на них появляется **!**.



1 Create (Создать)

Здесь можно создавать фигурят и декорации (см. стр. 7–8). Чтобы оживить ваше творение, вам потребуется одно сердце фигуренка (♥). Взамен использованного сердца примерно через час вы получите новое сердце.

Если вы измените дату или время в системных настройках, есть вероятность, что новые сердца фигурят будут появляться нерегулярно.

2 Play (Играть)

Вы можете путешествовать с фигурятами, наделять их особыми умениями, делать 3D-фотографии и фотографии с картой AR, а также обмениваться кодами QR Code (см. стр. 9–12).

3 Collection (Коллекция)

Здесь вы найдете ваших друзей

(FRIENDS) и гостей (GUESTS), а также многое другое (см. стр. 13).

4 Connect (Подключение)

Выберите контент для отправки другим игрокам в режиме StreetPass, если он включен (см. стр. 14), или создавайте фигурят вчетвером вместе со своими друзьями (см. стр. 15).

5 Новости

Когда приходят новости, в строке новостей появляются такие значки, как 🌍 и 🎁.

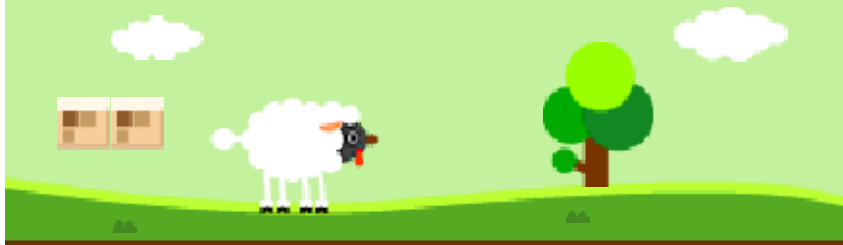
6 Почтовый ящик

Если режим StreetPass включен, вы можете получать письма (см. стр. 14).

7 Количество фигурят

8 Ваши средства

За монетки можно покупать фигуры из каталога и особые умения или крутить Колесо бонуса во время путешествий.



**Сохранение данных**

Игра автоматически сохраняется в определенные моменты, например, когда вы заканчиваете создание или подтверждаете изменение фигуренка или элемента декорации, а также завершаете путешествие.

**Удаление всех данных**

Чтобы удалить все данные, выберите FREAKYFORMS DELUXE: YOUR CREATIONS, ALIVE! в меню HOME системы Nintendo 3DS и, до того как появится начальный экран, нажмите и удерживайте

(A) + (B) + (X) + (Y).



Удаление определенных данных

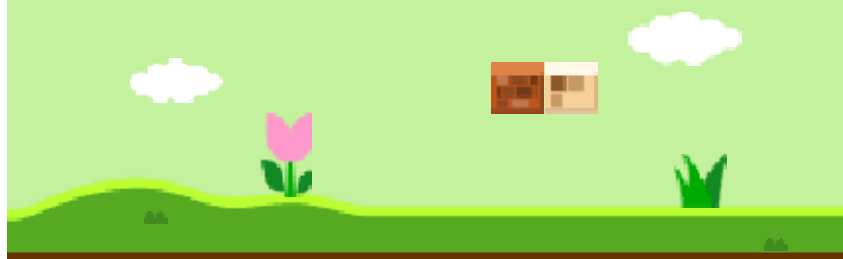


Чтобы удалить отдельного фигуренка или гостя, найдите его в своей коллекции и выберите GOODBYE (ДО СВИДАНИЯ) (см. стр. 13). Вы также можете удалить элемент декорации, выбрав в Create Scenery (Создать декорации) предмет, который вы хотите удалить, и затем выбрав ERASE (УДАЛИТЬ).

Примечание. Удаленные данные восстановить невозможно, поэтому будьте осторожны.



- Во время сохранения избегайте выключения и включения системы и не извлекайте игровую карту / карту SD. Будьте осторожны, чтобы случайно не перезапустить систему, и не допускайте загрязнения контактов. Несоблюдение этих предосторожностей может привести к необратимой потере данных.
- Не используйте внешние устройства или программы для изменения данных сохранения, так как это может привести к невозможности продолжить игру или к потере данных сохранения. Любые изменения являются необратимыми, поэтому будьте осторожны.





1 Каталог магазина

Создавая нового фигуренка, вы можете покупать новые фигуры и просматривать своих гостей, друзей и других фигурят с помощью каталога. Друзей вы встречаете во время путешествий (см. стр. 9), а гостей получаете в режиме StreetPass (см. стр. 14) или с помощью кодов QR Code (см. стр. 12). Выбрав заблокированного друга, коснитесь BUY (КУПИТЬ), чтобы разблокировать его и получить его фигуры.

2 Категории фигур

3 Палитра

4 Инструменты изменения

5 Меню

Hint (Подсказка)	Получить предложение по созданию фигуренка.
Tweak (Изменение)	Изменить фигуренка, переставив фигуры, из которых он состоит, или изменив их цвета.
Match (Копия)	Создать нового фигуренка, скопировав одного из ваших фигурят, друзей или гостей и изменив его.
Erase All (Удалить все)	Удалить с рабочего стола все фигуры.
Tutorial (Объяснение)	Еще раз просмотреть любое объяснение.
Undo last change (Отмена изменения)	Отменить последнее сделанное вами изменение.







Создание фигурят

Перетаскивая фигуры из категорий в верхней части сенсорного дисплея, создайте лицо, тело, ноги фигуренка и т.д. Дополнительные фигуры можно покупать в каталоге и находить в путешествиях.



Изменение фигур



Выбрав фигуру, касайтесь  / , чтобы переключаться между фигурами в этой категории. Коснитесь , чтобы перейти к фигуре и приблизить ее. Нажимая , вы можете приближать и отдалять рабочий стол, а с помощью  — перемещаться по нему. Коснитесь , чтобы вернуться в обычный режим обзора.

Инструменты изменения

В зависимости от выбранной фигуры доступны различные опции изменения. Инструменты изменения включают:



Копировать



Перевернуть по
горизонтали



Растянуть/сжать по
вертикали



Растянуть/сжать по
горизонтали



Увеличить/уменьшить



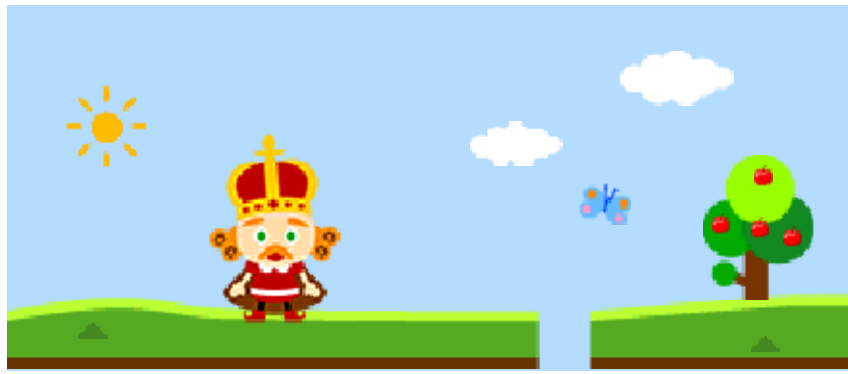
Повернуть





Оживление
фигуренка



Создав фигуренка, выберите DONE (ГОТОВО). Сердце фигуренка оживит ваше творение. После этого вам нужно дать вашему творению имя и выбрать для него любимое слово и голос. Сделав это, вы со своим новым фигуренком можете отправляться в путешествие. По мере прохождения игры у вас появится возможность наделять своих фигурят особыми умениями (см. стр. 11).



1 Выберите участок

Касайтесь  или , чтобы выбрать участок.

2 Выберите тип декорации

Чем больше элементов декораций вы находите во время путешествий, тем больше возможностей для изменения вам становится доступно.

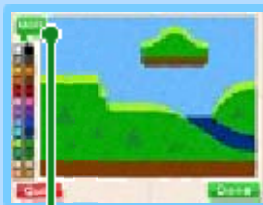


3 Создайте элемент декорации

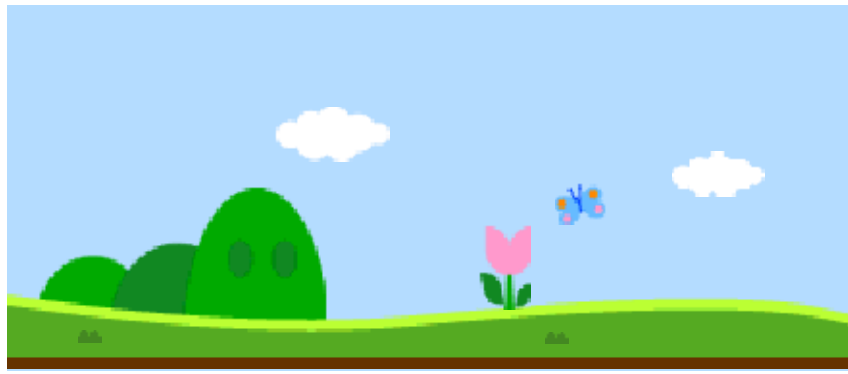
Для создания нового элемента декорации коснитесь пустой ячейки и выберите CREATE (СОЗДАТЬ).



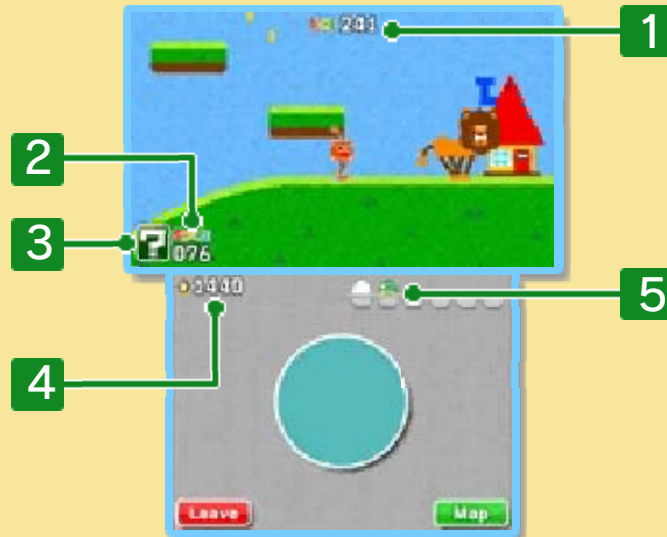
Во время раскрашивания пейзажа коснитесь MORE (ЕЩЕ), чтобы сменить палитру.



Сменить палитру



Экраны игры

**1** Оставшееся время

По истечении этого времени путешествие закончится.

2 Очки

За передвижение, прием пищи и другие действия вы получаете очки.


3 Колесо бонуса

Если вы наберете 100 очков, то Колесо бонуса запустится бесплатно.

4 Количество собранных монеток**5** Собранные яйца


Действия

Передвижение по земле


Коснитесь нижнего экрана слева или справа от , чтобы фигуренок начал двигаться в этом направлении.



Прыжки

Коснитесь  и потяните вниз, а затем отпустите, чтобы ваш фигуренок совершил прыжок.

Еда

Коснитесь  и потяните, чтобы фигуренок потянулся в этом направлении. Фигуренок съест любую еду, до которой он дотянется ртом.



Яйца

Иногда после еды ваш фигуренок может снести яйцо.

Коснитесь яйца, чтобы положить его в корзину. Взяв хотя бы одно яйцо, по окончании путешествия вы примете участие в мини-игре по разбиванию яиц.



Кучки

Съев что-нибудь, ваш фигуренок может оставить кучку. Наведите его на кучку, чтобы смыть ее в унитаз и получить дополнительные очки.

Полеты

Фигурята с крыльями могут летать. Во время путешествия с крылатым фигуренком




Индикатор

коснитесь сенсорного дисплея в верхней его части, чтобы фигуренок летел в этом направлении, следуя за стилусом. Во время полета на 3D-дисплее появляется индикатор полета, который постепенно пустеет. Ваш фигуренок упадет, если индикатор опустеет. Индикатор наполнится, если фигуренок приземлится или соьвет воздушный шарик.



Передвижение в воде



Когда фигуренок, с которым вы путешествуете, находится в воде, касайтесь сенсорного дисплея вокруг , чтобы фигуренок плыл в этом направлении. Фигурята с плавниками могут находиться под водой сколь угодно долго. Фигурята, у которых нет плавников, могут плавать в течение ограниченного времени, поэтому следите за индикатором, который отображается на 3D-дисплее и постепенно пустеет, когда фигуренок находится под водой. Если индикатор опустеет, фигуренок будет передвигаться очень медленно. Индикатор наполнится, если фигуренок вынырнет на поверхность или собьет пузырек воздуха.

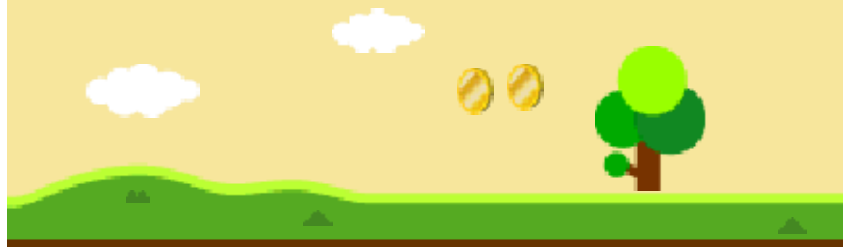
Сундуки

Чтобы открывать сундуки, вам понадобятся ключи, которые вы будете находить во время путешествий.



Подземелья

Обнаружив подземелье, вы можете сыграть в ролевую игру, если зайдете в него.



Вы можете делать 3D-фотографии фигурят на вашей планете.



1 Выберите слот



2 Выберите участок



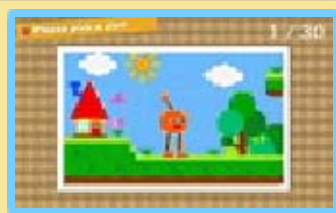
3 Установите
декорации



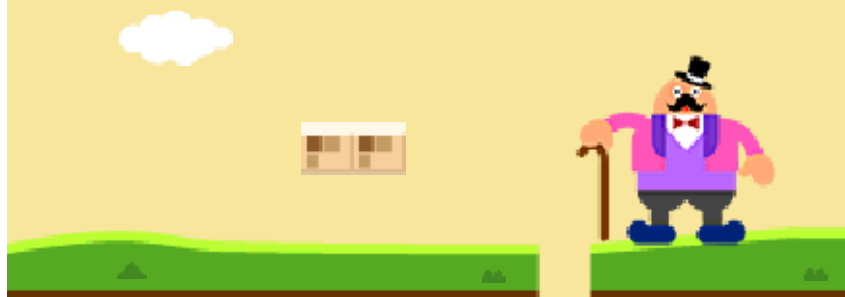
4 Сделайте
фотографию



Коснитесь **ТАКЕ**
(**СНИМОК**), чтобы
сделать
фотографию.



Фотографии можно просматривать
в вашем фотоальбоме (см. стр. 13)
и передавать в режиме StreetPass
(см. стр. 14).



11 Особые умения

По мере прохождения игры у вас появится возможность наделять своих фигурят особыми умениями.



1 Выберите особое умение

Количество доступных особых умений указано на упаковке.



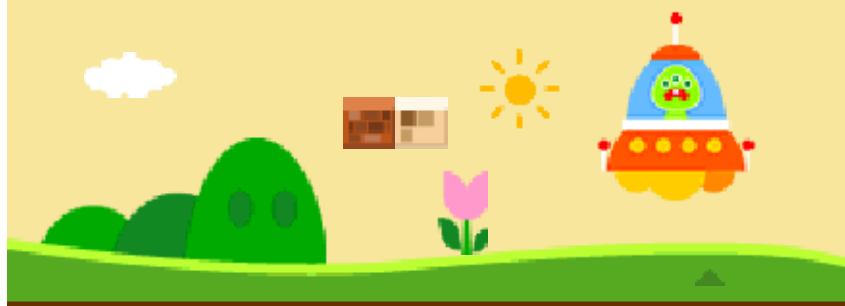
2 Выберите фигуренка



Фигуренок может иметь только одно особое умение. Выберите EQUIP (НАДЕЛИТЬ), чтобы подтвердить свой выбор и отправиться в путешествие.

Закончились особые умения?

Вы можете купить дополнительные экземпляры особых умений, найденных в подземельях.



Фотографии с картой AR

С помощью карты «?», входящей в комплект системы Nintendo 3DS, и внешних камер системы вы можете делать 3D-фотографии, на которых фигурята и декорации будут появляться в реальности прямо перед вами. Фотографии, сделанные таким образом, можно просмотреть с помощью приложения Камера Nintendo 3DS в меню HOME. Подробную информацию см. в электронном руководстве Камеры Nintendo 3DS.



При использовании карты AR необходимо перемещать систему Nintendo 3DS. Убедитесь, что вокруг вас достаточно свободного места и что вы крепко держите систему. Несоблюдение этих требований может привести к травме и/или повреждению расположенных рядом объектов.

Считывание кодов QR Code

С помощью внешних камер системы Nintendo 3DS можно считывать коды QR Code, созданные в играх FREAKYFORMS: YOUR CREATIONS, ALIVE! и FREAKYFORMS DELUXE: YOUR CREATIONS, ALIVE!

Коды QR Code можно создавать в ваших альбомах Мои фигурята и Гости в вашей коллекции (см. стр. 13).

1 Считайте код QR Code

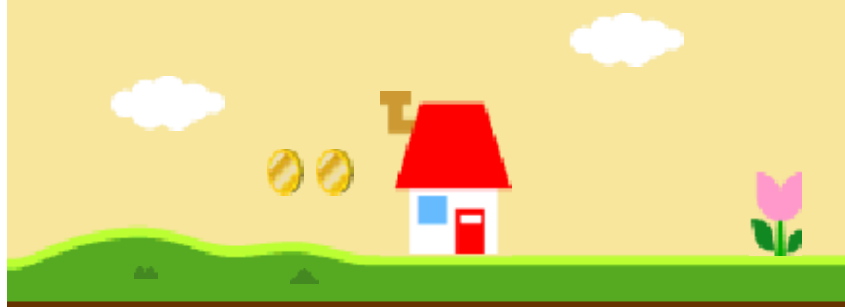
Направьте внешние камеры системы Nintendo 3DS на код QR Code таким образом, чтобы он оказался в рамке, отображаемой на 3D-дисплее.

2 Сохраните фигуренка

Если код QR Code будет успешно считан, закодированный в нем фигуренок появится на 3D-дисплее. Чтобы сохранить фигуренка, пригласите его на свою планету в качестве гостя.

Загрузка кодов QR Code

Вы можете загружать коды
QR Code, сохраненные на
карте SD.



Здесь вам доступны шесть категорий, которые открываются по мере прохождения игры.



Мои фигурята

Здесь вы можете просмотреть своих фигурят. Выберите GOODBYE (ДО СВИДАНИЯ), чтобы удалить показанного фигуренка.

Вы не можете удалять фигурят, которые находятся в убежище.

Примечание. Удаленные данные восстановить невозможно, поэтому будьте осторожны.

Сохранение фигуренка с его кодом QR Code на карте SD

Выберите SAVE TO SD CARD (СОХРАНИТЬ НА КАРТЕ SD), чтобы сохранить



изображение одного из ваших фигурят, которое можно просмотреть с помощью приложения Камера Nintendo 3DS. (С помощью стрелок на сенсорном дисплее выберите фон изображения.) Чтобы рядом с изображением появлялся код QR Code, убедитесь, что опция QR Code активирована, затем выберите SAVE (СОХРАНИТЬ). Если создание кода QR Code включено, на 3D-дисплее рядом с фигуренком будет отображаться его код QR Code.

Изображение фигуренка с его кодом QR Code сохраняется в папке DCIM на карте SD.



Гости



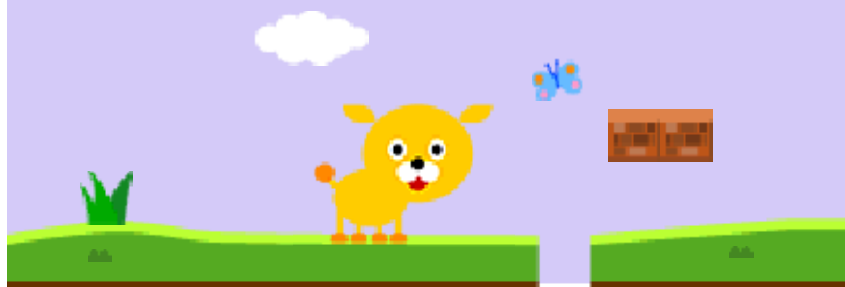
Как и ваших собственных фигурят, гостей можно сохранять на карте SD. Выберите GOODBYE (ДО СВИДАНИЯ), чтобы удалить выбранного гостя. Максимально возможное количество гостей — 120. Если вы набираете более 120 гостей, новые гости будут заменять старых начиная с самого первого.

Примечание. Гости, отмеченные как любимые, не будут удаляться таким образом. Вы можете выбрать до 60 любимых гостей.

Фотографии

Фотографии можно сохранять на карте SD так же, как сохраняются друзья и гости. Выберите ERASE (УДАЛИТЬ), чтобы удалить фотографию. Максимальное количество фотографий — 30. Если вы получаете больше 30 фотографий, новые фотографии будут заменять старые начиная с самой первой.

Примечание. Фотографии, отмеченные как любимые, не будут удаляться таким образом. Вы можете выбрать до 15 любимых фотографий.





Общение в режиме StreetPass

Если ваша система Nintendo 3DS находится рядом с другой системой Nintendo 3DS, на которой включен режим StreetPass для этой игры, ваша система будет автоматически отправлять и получать выбранный для отправки контент. Так как каждый участник самостоятельно решает, отправлять или не отправлять контент, такое общение может происходить в одностороннем порядке.

Эта программа поддерживает такие функции, как рейтинги, обмен данными и т.д. в режиме StreetPass (локальный беспроводной режим). Чтобы общаться в этом режиме, всем игрокам необходимо включить StreetPass для этой программы.



Включение StreetPass



Чтобы выбрать контент, который вы хотите отправить в режиме StreetPass, выберите StreetPass в главном меню. Можно указать, чтобы фигурята, гости и фотографии отправлялись случайным образом, или выбрать, что именно вы хотите отправлять. Отправляя что-нибудь в мир другого игрока, вы не лишитесь этого в вашем мире. Ваши фигурята могут посещать другие планеты, не покидая вашей планеты и будучи всегда готовы к путешествиям.



Примечание. Помните, что если вы отправите фигуренка или фотографию на другую планету, вы не сможете удалить этот контент с системы другого игрока и ограничить использование этого контента другим игроком.

Примечание. Пожалуйста, не передавайте контент, содержащий личную информацию, нарушающий права собственности других лиц, включая противозаконный контент, или контент, который может показаться другим оскорбительным.

Примечание. Отправленные вами

фигурята могут быть изменены другими пользователями и переданы дальше.



Выключение StreetPass

Чтобы выключить StreetPass, откройте системные настройки и выберите УПРАВЛЕНИЕ ДАННЫМИ, затем УПРАВЛЕНИЕ StreetPass. Коснитесь значка этой программы, затем выберите ВЫКЛЮЧИТЬ StreetPass.

Примечание. Использование режима StreetPass может быть ограничено с помощью Родительского контроля. Дополнительную информацию см. в руководстве пользователя.

Обратите внимание на то, что контент в режиме StreetPass передается только одной из версий игры: либо игрой FREAKYFORMS DELUXE: YOUR CREATIONS, ALIVE!, либо загружаемой программой Nintendo 3DS FREAKYFORMS: YOUR CREATIONS, ALIVE! Это зависит от того, какая версия была настроена для использования StreetPass последней. Однако контент StreetPass сохраняется в той версии игры, которая была запущена после получения данных.

Мои фигурята

С помощью этой опции вы можете отправлять до трех своих фигурят на другие планеты.



Гости

Вы можете выбрать до трех своих гостей для отправки на другие планеты.

Фотография

Вы можете отправлять на другие планеты одну из своих фотографий.

Статистика режима StreetPass

Топ-10 друзей по переписке

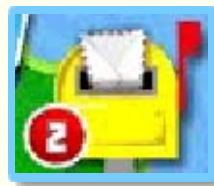
Это рейтинг встреченных вами планет, основанный на количестве писем, которые вы получили с этих планет в режиме StreetPass.

Топ-10 путешественников

Это рейтинг фигурят на вашей планете, основанный на количестве планет, посещенных фигурятами в режиме StreetPass.

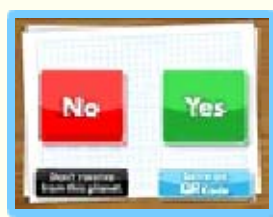
Вам письмо!

В письмах вы получаете контент, отправленный вам с других планет. Число



на вашем почтовом ящике в главном меню показывает количество полученных вами свежих писем. Коснитесь почтового ящика, чтобы просмотреть свежие письма.

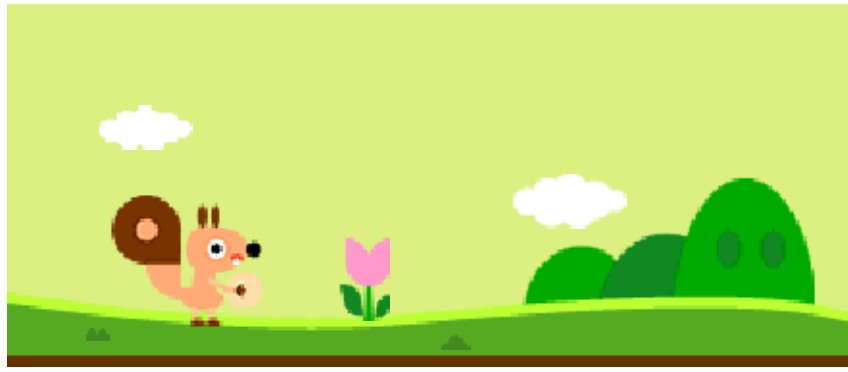
Открыв письмо, вы должны решить, сохранять его содержимое или нет.



Если вы сохраните содержимое письма, оно появится в соответствующей коллекции. Если вы не хотите получать письма от определенного игрока, вы можете заблокировать последующее общение с ним, открыв письмо такого игрока и выбрав DON'T RECEIVE FROM THIS PLANET (НЕ ПОЛУЧАТЬ С ЭТОЙ ПЛАНЕТЫ).

Примечание. Игрока, заблокированного таким образом, можно разблокировать.

Дополнительную информацию см. в главе «Разблокирование» электронного руководства системных настроек.



Фигурята с друзьями (Загружаемая игра)

Вы можете создавать фигурят на различные темы и обмениваться фигурятами со своими друзьями, даже если у них нет своего экземпляра игры FREAKYFORMS DELUXE: YOUR CREATIONS, ALIVE! Принимать участие в совместной игре могут до 4 игроков. Экземпляр программы должен быть хотя бы у одного игрока.

Вам понадобятся:

- по одной системе Nintendo 3DS у каждого игрока,
- как минимум, один экземпляр программы.

Подключение

Подключение происходит через одного игрока. Ему нужно выбрать CONNECT (ПОДКЛЮЧЕНИЕ), FORMEES TOGETHER (ФИГУРЯТА С ДРУЗЬЯМИ), решить, будут ли использоваться темы, а затем выбрать HOST (УСТАНОВИТЬ).

Действия игроков, имеющих экземпляр игры

1. Выберите CONNECT (ПОДКЛЮЧЕНИЕ), FORMEES TOGETHER (ФИГУРЯТА С ДРУЗЬЯМИ), решите, будут ли использоваться темы, а затем выберите SEARCH (ПОИСК).
2. Выберите JOIN (ПРИСОЕДИНИТЬСЯ) и дождитесь подтверждения подключения.

Действия игроков, не имеющих экземпляра игры

1. Выберите ЗАГРУЖАЕМАЯ ИГРА в меню HOME.
2. Выберите Nintendo 3DS.
3. Выберите FREAKYFORMS DELUXE и дождитесь начала передачи игры.

Игрок, система которого используется для подключения, выбирает игроков, которые будут участвовать в игре. Затем один из игроков определяет тему, по которой будут создаваться фигурята.

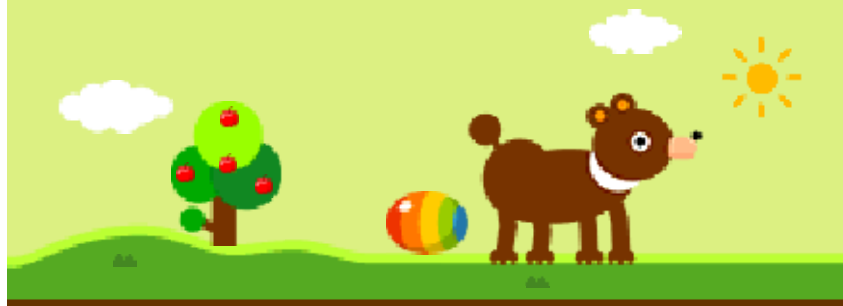
1. Игрок, система которого используется для подключения, может выбрать REJECT (ОТКАЗАТЬ), чтобы исключить другого игрока.
2. Игроку, система которого используется для подключения, необходимо коснуться START

(НАЧАТЬ), чтобы начать игру.

3. Если выбор темы разрешен, то игра начнется, как только случайно выбранный игрок определит тему для создания фигурят.

Когда все фигурята будут созданы, каждый игрок может сохранить свои коды QR Code и общую фотографию фигурят, а после этого перейти к следующей игре.

Фигурята и изображения, созданные в режиме Фигурята с друзьями, могут быть изменены другими пользователями и переданы дальше. Пожалуйста, не включайте в ваши темы и фигурят элементы, которые могут доставить другим неудобство, не указывайте личную информацию и не нарушайте права других лиц.



Информацию о продукции вы найдете на веб-сайте Nintendo по адресу:

www.nintendo.com/countryselector

Информацию о технической поддержке и решении проблем вы найдете в руководстве

пользователя вашей системы Nintendo 3DS или на веб-сайте: support.nintendo.com